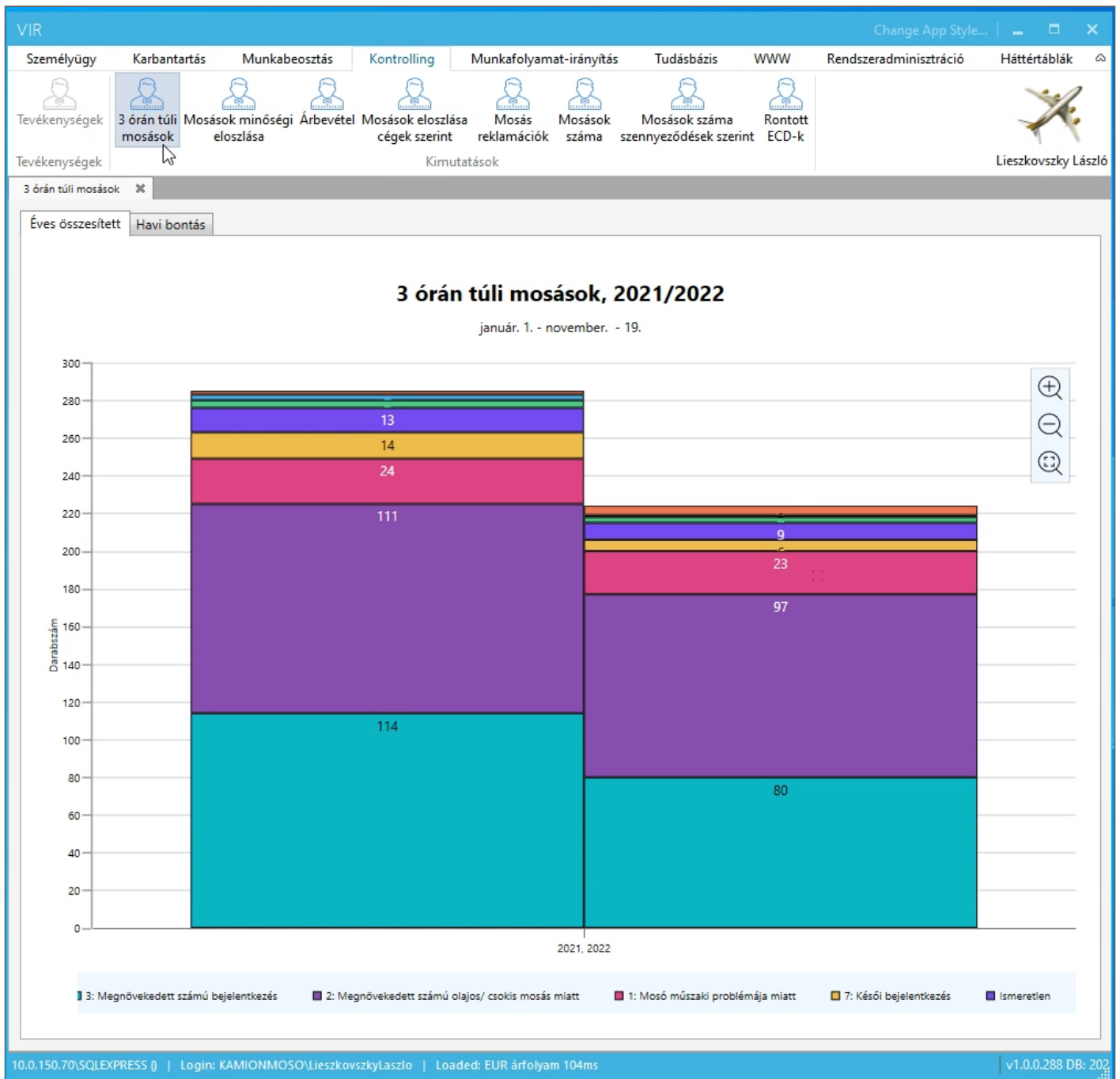


Kontrolling

- [Kimutatások](#)
- [SAP adatok betöltése](#)
- [SAP-Humi mosások összehasonlítása](#)
- [SAP-Tati mosások jelentés](#)

Kimutatások

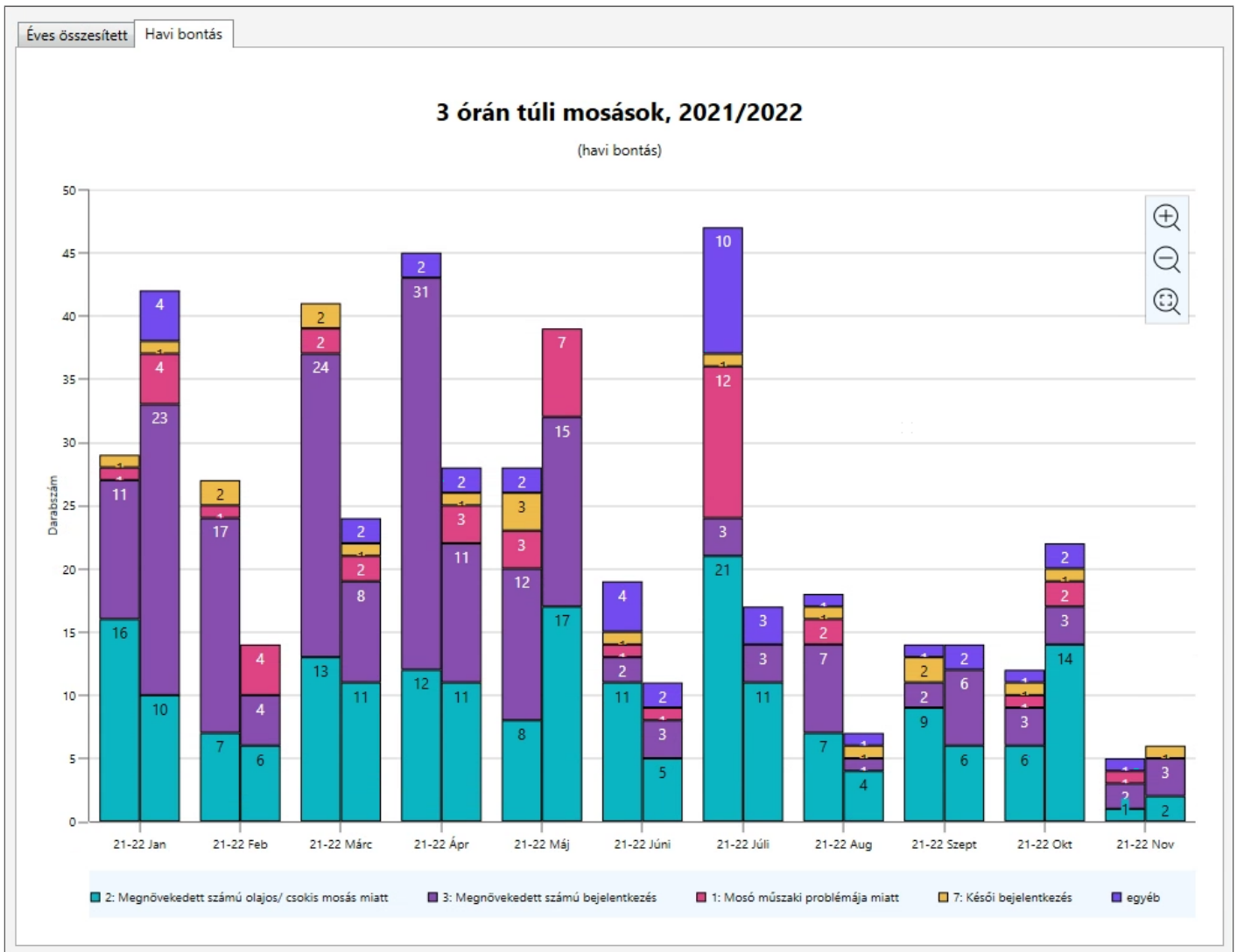
3 órán túli mosások



Válasszuk a Kontrolling menüpont 3 órán túli mosások nézetét. A kimutatásban:

- az (tört)év adatait tudjuk összehasonlítani az előző év adataival

- minden hónapban az összes okot felsoroljuk egymás mellett
- mindig az adott év aktuális napjának törtévéig tart a diagram (tehát például **ha a mai nap 2022.07.12., akkor a diagram a 2021.01.01-2021.07.12. időszakot hasonlítja a 2022.01.01.-2022.07.12 időszakkal**)
- a fenti időszak éves kumulált oszlopdiagramjait egymás mellett is megjelenítjük.



A "havi bontás" fülön pedig az aktuális és a tavalyi év hónapjait tudjuk összehasonlítani.

Árbevétel diagram

- az aktuális és a tavalyi év hónapjait hasonlítjuk össze
- minden hónapban a HUF és EUR devizát felsoroljuk egymás mellett
- mindig az adott év aktuális napjának törtévéig tart a diagram (tehát például **ha a mai nap 2022.07.12., akkor a diagram a 2021.01.01-2021.07.12. időszakot hasonlítja a 2022.01.01.-2022.07.12 időszakkal**)
- a fenti időszak éves kumulált oszlopdiagramjait egymás mellett is megjelenítjük.

Egy második diagramon pedig az (tört)év adatait összegezve is vizualizáljuk.

Mosás reklamációk

- az aktuális és a tavalyi év hónapjait hasonlítjuk össze

.minden hónapban az elfogadott és a visszautasított reklamációkat felsoroljuk egymás mellett

- mindig az adott év aktuális napjának törtévéig tart a diagram (tehát például **ha a mai nap 2022.07.12., akkor a diagram a 2021.01.01-2021.07.12. időszakot hasonlítja a 2022.01.01.-2022.07.12 időszyakkal)**
- a fenti időszak éves kumulált oszlopdiagramjait egymás mellett is megjelenítjük.

Egy második diagramon pedig az (tört)év adatait összegezve is vizualizáljuk.

Mosások a különböző megrendelőknek

- egy kördiagramon látjuk a megoszlását a különböző cégeknek a kamionmosások tekintetében
- látjuk a konkrét mennyiséget is minden szereplőhöz
- mindezt a tavalyi és az aktuális évre
- mindig az adott év aktuális napjának törtévéig tart a diagram (tehát például **ha a mai nap 2022.07.12., akkor a diagram a 2021.01.01-2021.07.12. időszakot hasonlítja a 2022.01.01.-2022.07.12 időszyakkal)**

Mosások száma

- az aktuális és a tavalyi év hónapjait hasonlítjuk össze
- minden hónapban az mosási számot mutatjuk meg
- mindig az adott év aktuális napjának törtévéig tart a diagram (tehát például **ha a mai nap 2022.07.12., akkor a diagram a 2021.01.01-2021.07.12. időszakot hasonlítja a 2022.01.01.-2022.07.12 időszzakkal**)
- a fenti időszak éves kumulált oszlopdiagramjait egymás mellett is megjelenítjük.

Egy második diagramon pedig az (tört)év adatait összegezve is vizualizáljuk.

Rontott ECD-k száma

- munkavállalónként
- az aktuális és a tavalyi éve hasonlítjuk össze, a rontott ECD-k száma érdekes
- mindig az adott év aktuális napjának törtévéig tart a diagram (tehát például **ha a mai nap 2022.07.12., akkor a diagram a 2021.01.01-2021.07.12. időszakot hasonlítja a 2022.01.01.-2022.07.12 időszzakkal**)

Mosások minőségi eloszlása

- egy kördiagramon látjuk a megoszlását a különböző mosási minőségeknek a kamionmosások tekintetében
- látjuk a konkrét mennyiséget is minden mosási minőséghez
- mindezt a tavalyi és az aktuális évre

Rontott ECD-k aránya

- egy oszlopdiagramon látjuk a rontott ECD-k arányának megoszlását a kamionmosások tekintetében
- mindezt a tavalyi és az aktuális évre

Mosott kocsi szennyeződése

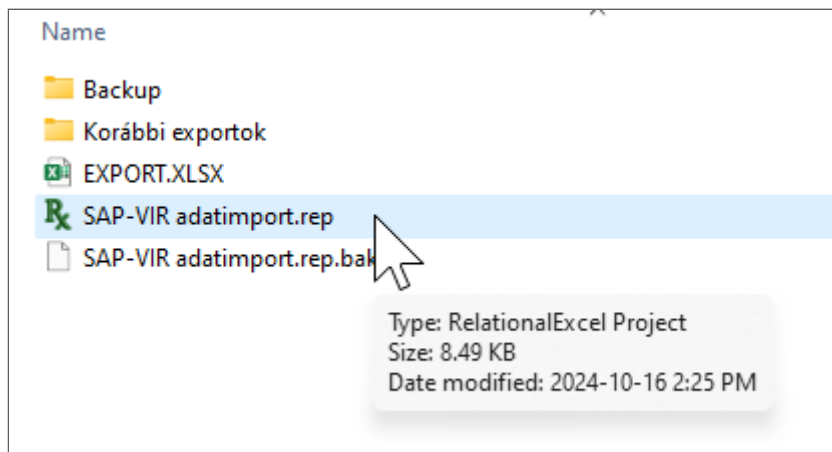
- egy oszlopdiagramon látjuk a megoszlását a különböző mosott szennyeződéseknek a kamionmosások tekintetében
- mindezt a tavalyi és az aktuális évre

Mosások száma szennyeződés szerint + mosási minőség

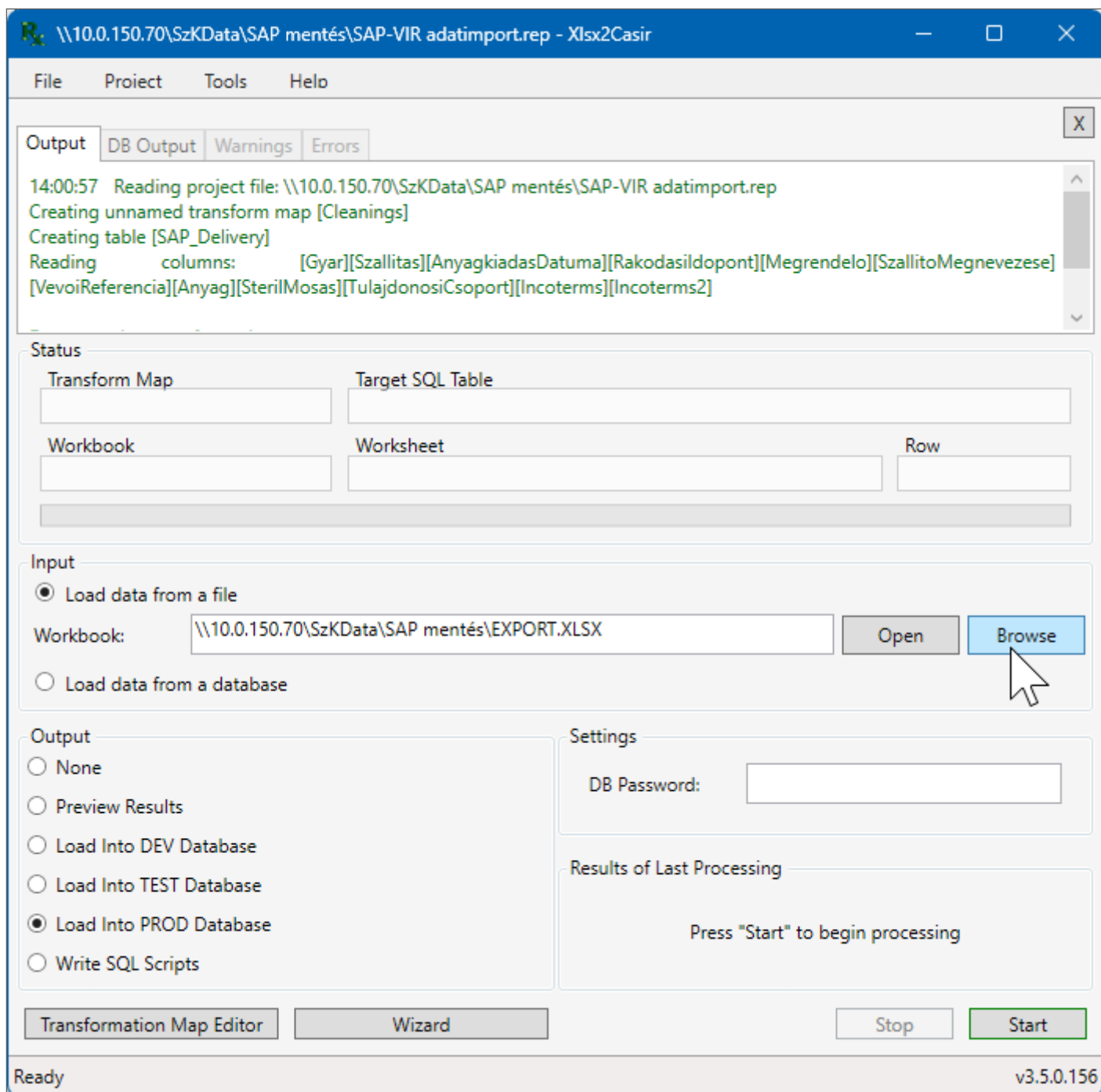
- egy oszlopdiagramon látjuk a megoszlását a különböző mosott szennyeződéseknek a kamionmosások tekintetében
- egy másik oszlopdiagramon mellette látjuk a mosások minőségét
- mindezt a tavalyi és az aktuális évre

SAP adatok betöltése

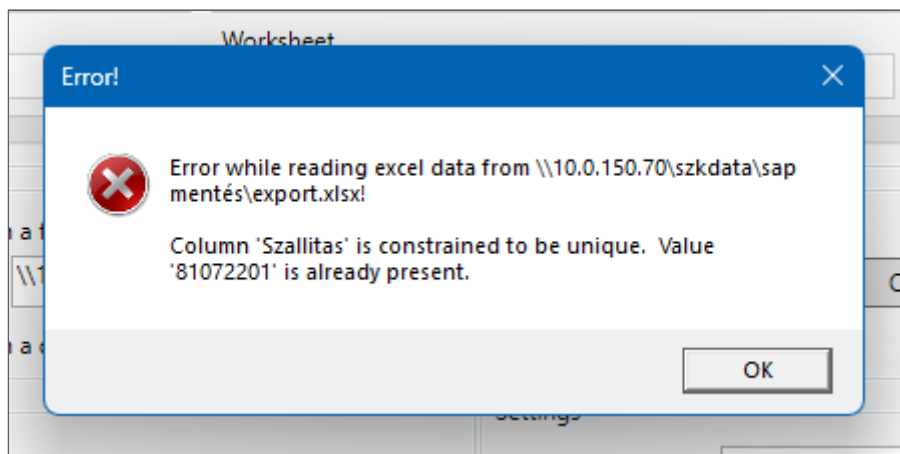
Az SAP-TATI mosások összehasonlításához szükséges betölteni a VIR-be a töltési adatokat az SAP-ból. Ehhez először exportáljuk az adatokat az SAP-ból és mentjük ki a \\ServerDC20\SzKData\SAP mentés mappába. Ezután nyissuk meg a mappát windows intézővel, és duplán kattintsunk az SAP-VIR adatimport.rep fájlra:



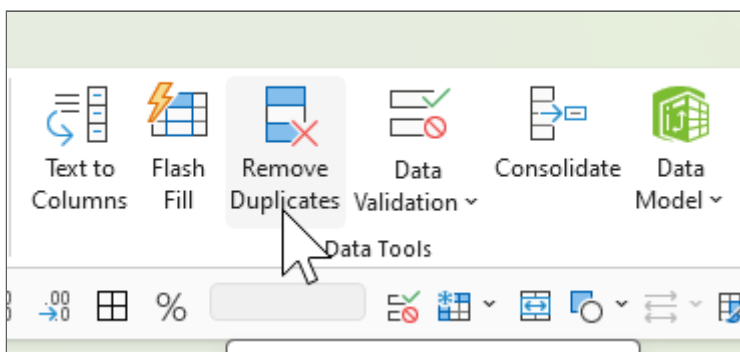
Megnyílik a RelationalExcel adatbetöltő alkalmazás. Ha megváltoztattuk a fájl nevét, amibe exportáltuk az adatokat, akkor kattintsunk a Browse gombra és válasszuk ki a fájlt. Ezek után kattintsunk a Start gombra:



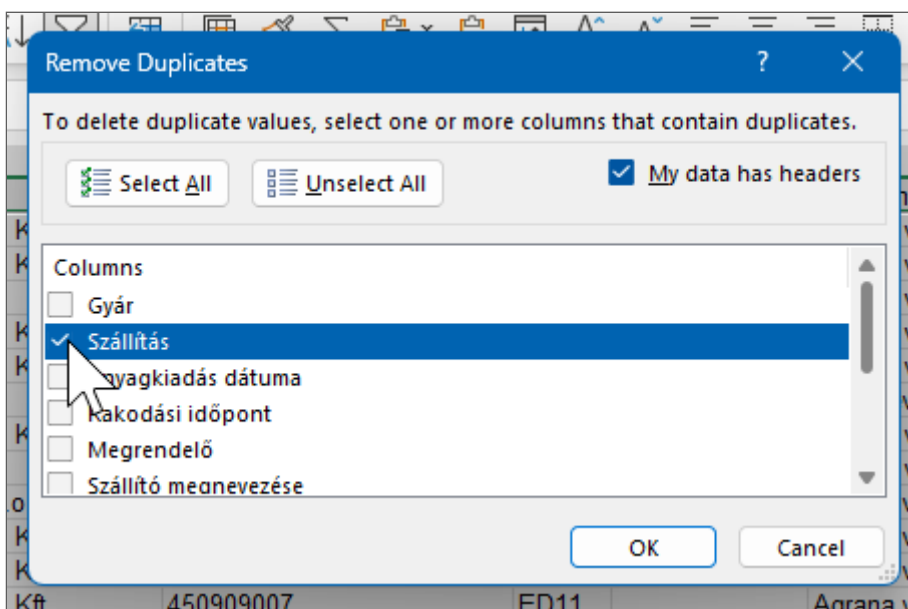
Betöltés során a következő hiba merülhet fel:



A hibaüzenet arra utal, hogy a "81072201" számú töltés duplán szerepel a kiexportált munkafüzetben. Ezt legegyszerűbben az excel "Remove duplicates" funkciójával tudjuk orvosolni (Data / Adatok fül):



A felugró ablakban kattintsunk az "Unselect All" gombra, és utána csak a "Szállítás" mezőt pipáljuk be:



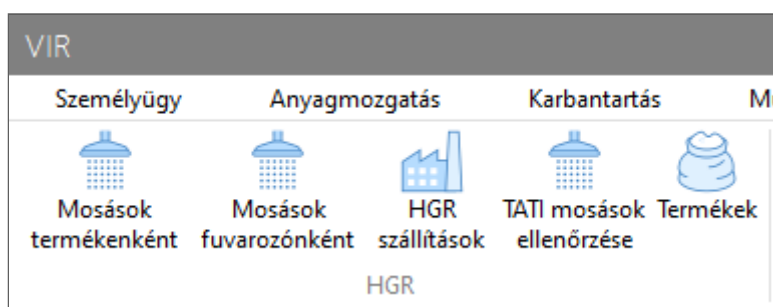
Ezek után mentjük el a munkafüzetet és újból kattintsunk a betöltő programban a "Start" gombra.

SAP-Humi mosások összehasonlítása

Elemzési lehetőségek a VIR-ben

Az adatelemzés előfeltétele, hogy az SAP adatok betöltésre kerüljenek a VIR alkalmazásba. Ennek menetéről olvashatsz a [SAP adatok betöltése](#) fejezetben.

Lehetőség van összevetni, hogy a gyári töltések hány százalékát mostuk termékcsalád vagy fuvarozó bontásban. A "Mosások termékenként" és "Mosások fuvarozónként" nézetek a Kontrolling fülről érhetők el:



A nézet két táblázatból áll. A fenti táblázatban az adott csoportosítási kritériumot látjuk (pl. Időszak/Hungrana besorolás/Termékcsalád) és a kritériumhoz kapcsolódó statisztikai eredményeket (HGR töltés, SZIM mosás, Nem mi mostuk, Mosás/töltés %). Azon sorok, ahol a töltések nagy százalékát mi mossuk, a zöld különböző árnyalataival vannak kiemelve.

Az alsó nézetben azokat a Hungrana szállításokat látjuk, amelyek a kiválasztott kritériumnak megfelelnek. Pl. ha kiválasztjuk az adott heti, ADM-es mosásokat ahol Alkohol volt a termékcsalád, akkor az ilyen feltételeknek megfelelő szállításokat látjuk. A *Mosások termékenként* és a *Mosások fuvarozónként* oldalakon az alsó táblázatban azon töltések, amelyeket mi mostunk, zölddel vannak kiemelve. Azon töltések, amelyeket mi mostuk, de valami hibát észlel a rendszer, élénk zölddel vannak kiemelve. Az esetleges hibák részleteit a TATI adatok javítása bekezdésben kerültek részletezésre.

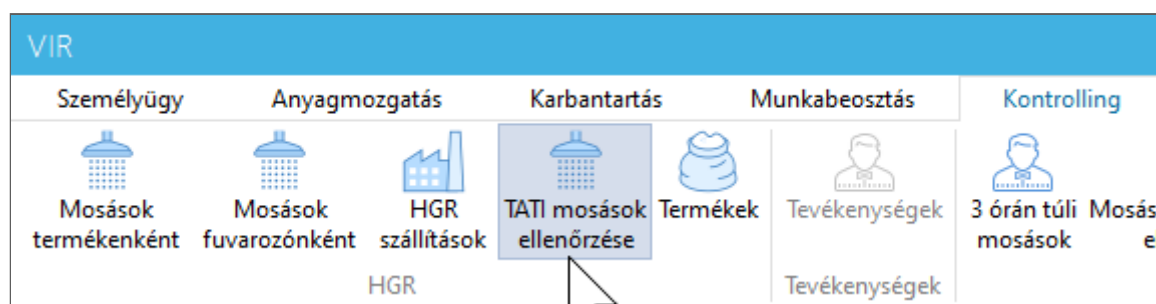
Gyári töltések és TATI mosások párosítása

A rendszer az SAP Szállítási szám alapján próbálja kikeresni azt a TATI mosást, ahol ugyan ez a szám található a Töltési szám vagy a Hungrana blokkban a Szállítás mezőben. Az automatikus párosítás akkor téved, ha a TATI-ban el lett írva a Töltési szám vagy a Szállítás. Ilyenkor lehet, hogy az adott TATI mosást nem a megfelelő SAP szállításhoz rendeli.

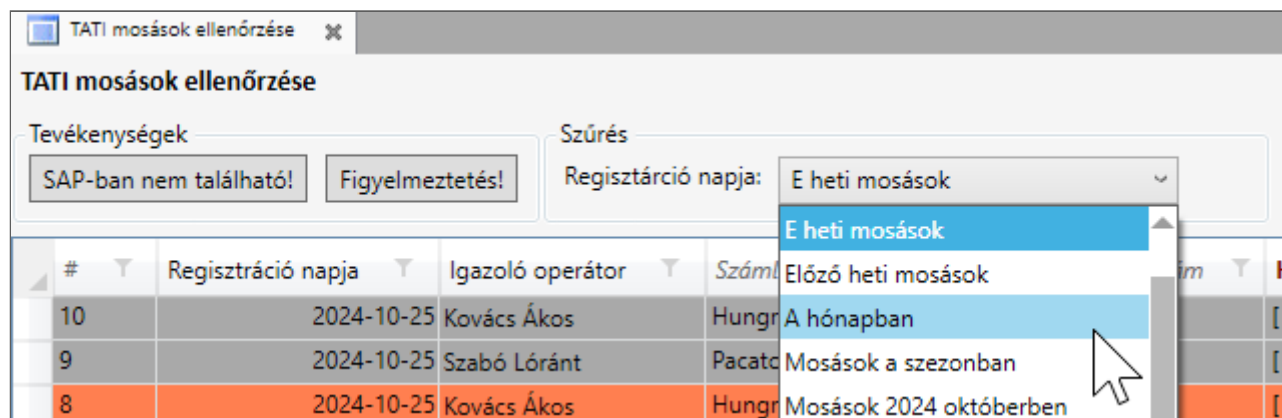
TATI adatok javítása

Ahhoz, hogy a rendszer pontos adatokkal tudjon szolgálni (SzIM mosás, Mosás/töltés %, stb.) fontos, hogy a TATI-ban jól legyen kitöltve a Töltési szám és a Szállítási szám. Ezért fontos hetente, vagy legfeljebb havonta ellenőrizni és javítani a TATI-ban rögzített értékeket. Ebben a folyamatban segítséget nyújt a rendszer.

Első körben nyissuk meg a TATI mosások ellenőrzése nézetet (VIR → Kontrolling fül):





A nézetet célszerű szűrni az e heti vagy az e havi mosásokra:



Szűrés után először kattintsunk az "SAP-ban nem található!" gombra. A funkció leszűri a listát azokra a mosásokra, amelyeknél be lett pipálva a "Hungranás?" mező, de az SAP exportban nem található. Ellenőrizzük a listát. Ha a közelmúltban történt a mosás, akkor lehet, hogy még nem lett importálva ez a mosás a Tati-ba az SAP-ból és ezért nem találja a rendszer. Egyébként ellenőrizzük, hogy valóban hungranás-e a mosás, és, ha igen, nem lett-e elírva a Töltési szám vagy a Hungrana blokkban a Szállítás mező.

A mosást úgy tudjuk szerkeszteni, hogy lenyomjuk a shift gombot és utána a használguk a "Mosás megnyitása" funkciót a táblázat alatt. Az SAP-ban rögzített értékeket pedig ellenőrizhetjük az oldal alján található "HGR szállítás megtekintése" gombbal:


» Mosás megnyitása
» HGR szállítás megtekintése


Figyelmeztetés nyugtázása

Ezek után kattintsunk a Figyelmeztetés! gombra. A funkció leszűri a listát azokra a mosásokra, amelyekhez talált a rendszer SAP töltés sort, de valami rendellenességet észlelt. Jelenleg a következő ellenőrzéseket végezzük:

- **"SAP szállítás létezik de a "Hungranás?" mező nincs kipipálva!"**: az SAP Szállítás azonosítóval került rögzítésre mosás a TATI-ban, viszont a mosás űrlapon nem lett kipipálva a "Hungranás" jelölőmező:

tevékenységek

Kimutatás

H&S Transport Hungary Kft. #HU10502321207 Oct 23. 14:51 #SXX-051

Hungranás?

☒

Számlafizető adószáma

10427310-2-0-7

Számlafizető

Hungrana Kft #10427310-207

- **"A material code nem létezik a TATI termék táblázatban: XYZ"**: az SAP-ban található "Anyag" nem szerepel a TATI Termékek táblázatban. Ilyenkor nyissuk meg a Termékek oldalt (VIR → Kontrolling → Termékek gomb), keressük meg a material codenak megfelelő terméket, és írjuk be a Materialcode mezőbe. Ha egy terméket több Materialcode azonosít be, akkor vesszővel válasszuk el őket:

Termékek					
Kód	Név	Materialcode	Tartálytisztítási eljárás	Szinonima	Allergén?
ALCOHOL	Alkohol	RB11,RK11,RA11,RF11,RK21,RK31,RM31	Isosugar-Soft (Vékony cukor)		[]
FOOD ALCOHOL	FOOD ALCOHOL				[]

- **"Több TATI mosás ezzel a szállítási számmal!"** illetve **"Több TATI mosás ezzel a töltési számmal!"**: ez lehet azért, mert le lett rontva egy mosás a TATI-ban és újból rögzítésre került, vagy vissza lett küldve és ezért lett újramosva. De lehet azért is, mert a két talált TATI mosás közül valamelyiknél el lett írva a töltési szám vagy a szállítás mező.
- **"Töltendő anyag nem egyezik: Glükóz szirup [CC11,CG11,CH11,CI11,CJ11,CK11,CA11,CE11](TATI) <> Izocukor(SAP)!"**: az SAP "Anyag" alapján kikeresett termék más, mint ami meg lett adva a "Töltendő anyag" mezőben a TATI mosás űrlapon. Ennél a konkrét példánál a HGR szállítások táblázatban látható anyag EL11 viszont ma megnyitjuk a kapcsolódó mosást a » Mosás megnyitása gombbal akkor azt látjuk, hogy a megadott töltendő anyag "Glükóz szirup":

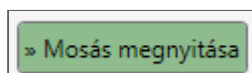
Hungrana	
Besorolás	Agrana
Szállítás	81070040_
Vevői referencia	450910216
Anyagkiadás	2024-10-09
Rakodási idő	08:00
Material code	EL11
Töltendő anyag	Glükóz szirup / Glucose

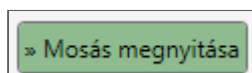
A hiba oka lehet:

1. A TATI-ban hibásan került megadásra a Töltendő anyag
2. A TATI-ban nem jó terméknél szerepel az adott Material code
3. Az SAP-ban rossz a rögzített Anyag (Material code)

- **"TATI regisztráció napja több, mint 3 nappal az SAP anyagkiadás előtt!" és "SAP Anyagkiadás több, mint 2 nappal a TATI regisztráció napja előtt!":** ez a figyelmeztetés arra utal, hogy nagy az eltérés az SAP-ban rögzített tervezet anyagkiadás napja és a TATI regisztráció napja között. Ennek oka lehet az, hogy a kocsi nem azon a napon töltött, mint amit a gyár betervezett, vagy az, hogy a megtalált mosás nem az adott töltéshez tartozik. Tehát érdemes ellenőrizni, hogy nincs-e elírva a TATI mosás úrlapon a Töltési szám vagy a Hungrana blokkban a Szállítás!
- **"Vevői referencia hibás, TATIban: 450917436, SAP-ban: 0450914436! ":** a töltési szám alapján beazonosított TATI mosáshoz rögzített SAP referencia szám nem egyezik az SAP-ból átemelt Vevői referencia számmal. Ennél a példánál a TATI úrlapon rögzített Vevői referencia szám hibás:

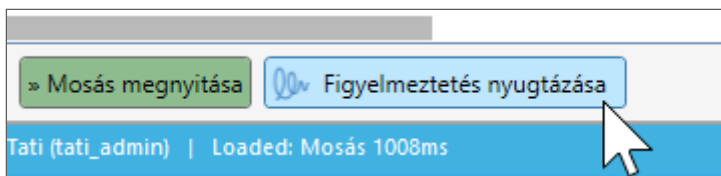
Hungrana	
Besorolás	Agrana
Szállítás	81072618_
Vevői referencia	450917436



A hiba javításához kattintsunk a  gombra úgy, hogy közben lenyomva tartjuk a SHIFT billentyűt, és javítsuk ki a Vevői reference számot!

Figyelmeztetések nyugtázása

Abban az esetben, ha egy figyelmeztetés téves, vagy nem lényeges, lehetőség nyílik a figyelmeztetés nyugtázására. Használjuk az így nevezett funkciót a táblázat alján:



Használata után a *figyelmeztetést nyugtázta* oszlopba beíródik a nevünk és a sor élénkzöld kiemelése megszűnik:

HGR figyelmeztetés	HGR figyelmeztetést nyugtázta
TATI SAP referencia hibás: 450916144!	Administrator
A material code nem létezik a TATI termék táblázatban: EU11!	Administrator
A material code nem létezik a TATI termék táblázatban: RC12!	
TATI SAP referencia hibás: 450917436!	
SAP Anyagkiadás több, mint 2 nappal a TATI regisztráció napja előtt!	

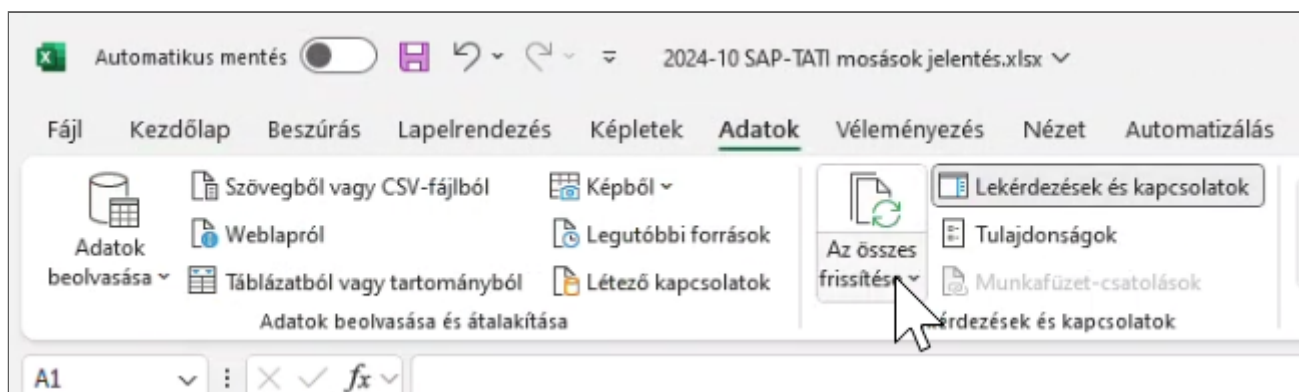
Ha vissza szeretnénk vonni a nyugtázást, jelöljük ki újból a mosást és kattintsunk újból a *Figyelmeztetés nyugtázása* gombra.

SAP-Tati mosások jelentés

A jelentés elérhető innen: \SzKCloud\SzCloudProject\VIR\5 - Kimutatások\2024-10 SAP-TATI mosások elemzés

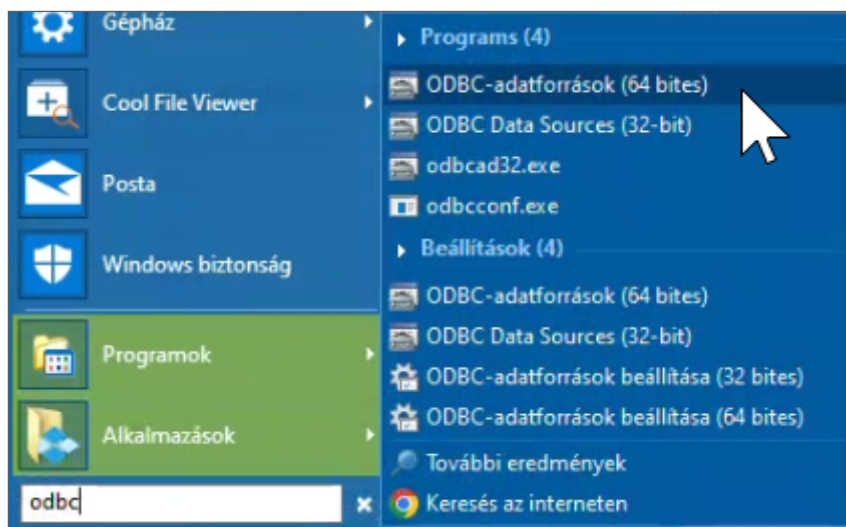
A jelentésben található adatok frissítéséhez szükséges az ODBC kapcsolat konfigurálása az adott számítógépen. Hasonló munkafolyamat szükséges a Benzinkút könyvben található [Excel kimutatás](#) oldalonon ledokumentált jelentés frissítéséhez is.

Ezek után az adatokat bármikor lehet frissíteni az Adatok menüben megtalálható "Az összes frissítése" gombbal:



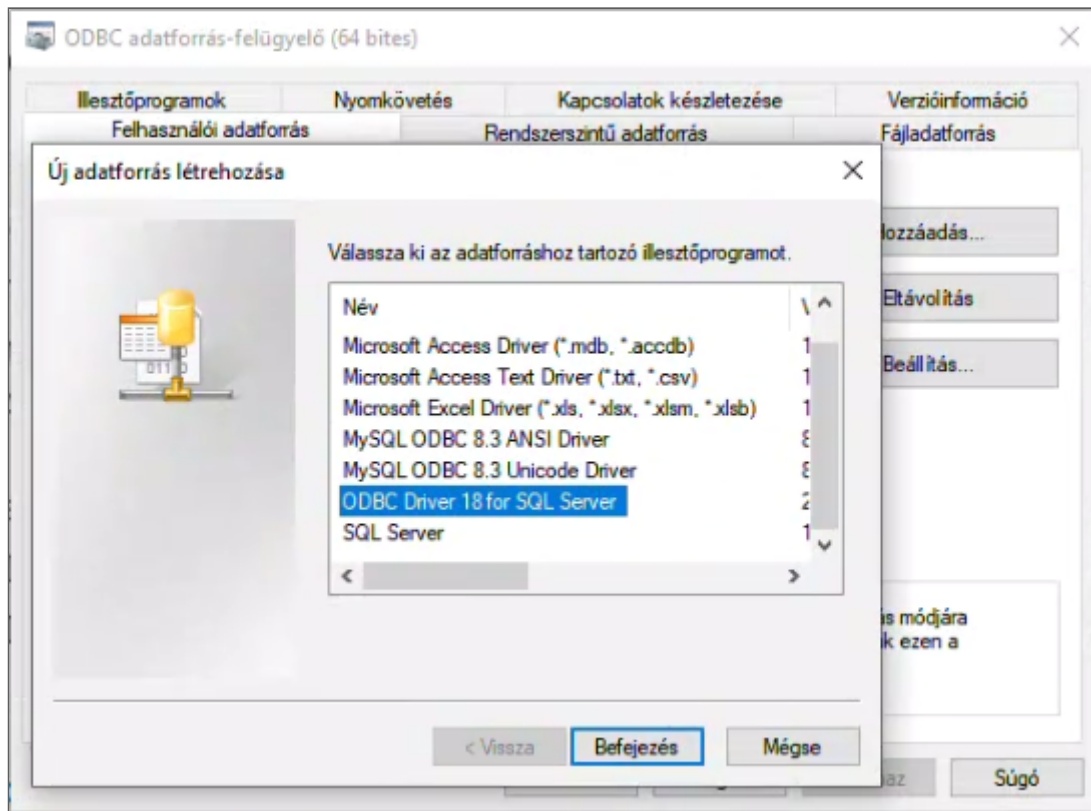
Telepítés menete

Keressük ki az "ODBC-adatforrások (64-bites)" alkalmazás a számítógépen:



Ha nem található, vagy csak 32 bit-es található, akkor run: odbcad32

A felugró ablakban kattintsunk a "Hozzáadás..." gombra. A felugró ablakban keressük az "ODBC Driver 18 for SQL Server" lehetőséget:



Ha hiányzik, akkor töltsük le a Microsoft által közzétett aktuális ODBC drivert és telepítsük. Jelenleg itt érhető el: <https://learn.microsoft.com/en-us/sql/connect/odbc/download-odbc-driver-for-sql-server>

Ezek után "Add" gombbal vegyünk fel egy új csatlakozást az alábbiak szerint:

- Name: Szelence VIR
- Server: 10.0.150.70\SQLEXPRESS
- "With SQL Server authentication using a login ID and password entered by the user"
- Login ID: vir_excel_odbc
- Password: Oraetlabora!

Microsoft SQL Server DSN Configuration

This wizard will help you create an ODBC data source that you can use to connect to SQL Server.

What name do you want to use to refer to the data source?

Name:

How do you want to describe the data source?

Description:

Which SQL Server do you want to connect to?

Server:

Create a New Data Source to SQL Server

How should SQL Server verify the authenticity of the login ID?

☐ With Integrated Windows authentication.

SPN (Optional):

☐ With Microsoft Entra ID Integrated authentication.

☒ With SQL Server authentication using a login ID and password entered by the user.

☐ With Microsoft Entra ID Password authentication using a login ID and password entered by the user.

☐ With Microsoft Entra ID Interactive authentication using a login ID entered by the user.


☐ With Azure Managed Service Identity authentication.

☐ With Azure Service Principal authentication.

Login ID:

Password:

Microsoft SQL Server DSN Configuration



☒ Change the default database to:
 Tati

Mirror server:

SPN for mirror server (Optional):

☐ Attach database filename:

☒ Use ANSI quoted identifiers.
☒ Use ANSI nulls, paddings and warnings.

Application intent:
 READWRITE

☐ Multi-subnet failover.
☒ Transparent Network IP Resolution.
☐ Column Encryption.

Enclave Attestation Info:


Keystore Configuration...

☐ Use FMTONLY metadata discovery.

< Vissza Tovább > Mégse Súlyó

Következő képernyőn kattintsuk be a "Trust Server Certificate" opciót.

Microsoft SQL Server DSN Configuration



☐ Change the language of SQL Server system messages to:
 (Default)

Connection Encryption:
 Mandatory

☒ Trust server certificate.
 Server certificate (optional):
 Browse...

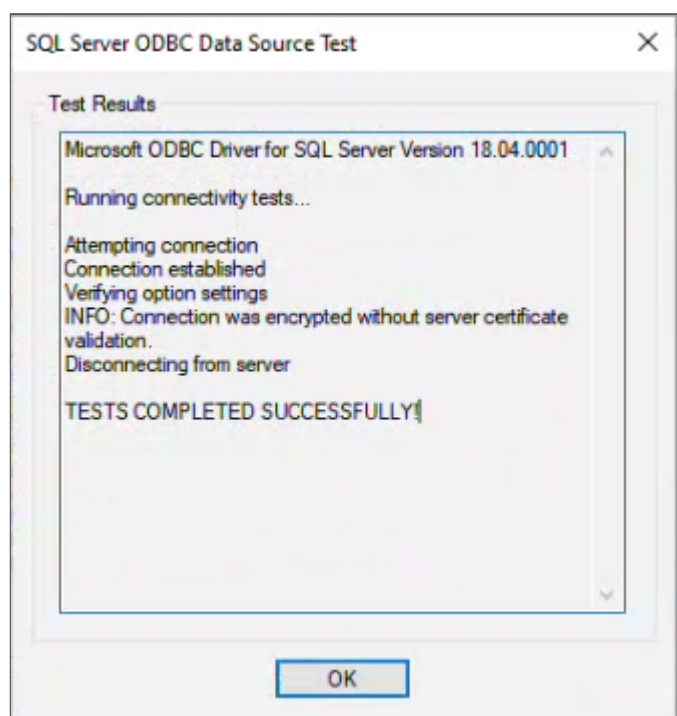
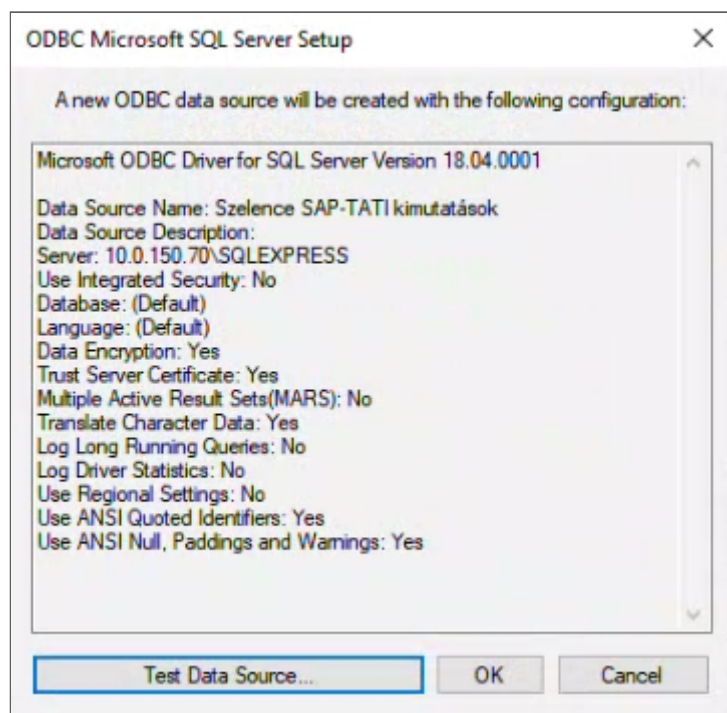
Hostname in certificate (optional):

☒ Perform translation for character data.
☐ Use regional settings when outputting currency, numbers, dates and times.
☐ Save long running queries to the log file:
 C:\Users\RACZ~1.LAS\AppData\Local\Temp\QUE Browse...
 Long query time (milliseconds): 30000

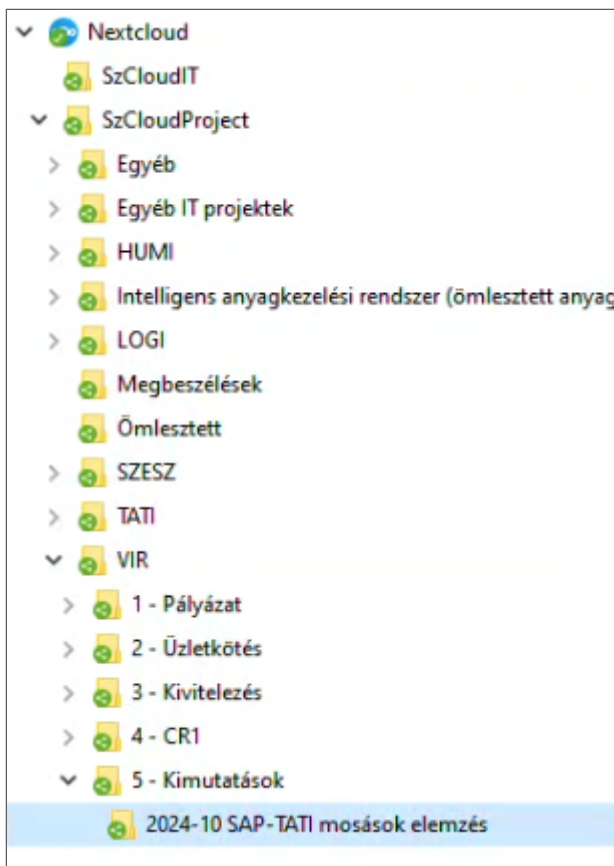
☐ Log ODBC driver statistics to the log file:
 C:\Users\RACZ~1.LAS\AppData\Local\Temp\STA Browse...
 Connect retry count: 1
 Connect retry interval (seconds): 10

< Vissza Befejezés Mégse Súlyó

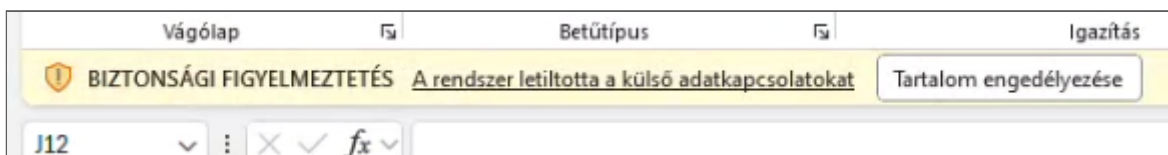
Ezek után:



Keressük meg a jelentést a windows intéző segítségével:

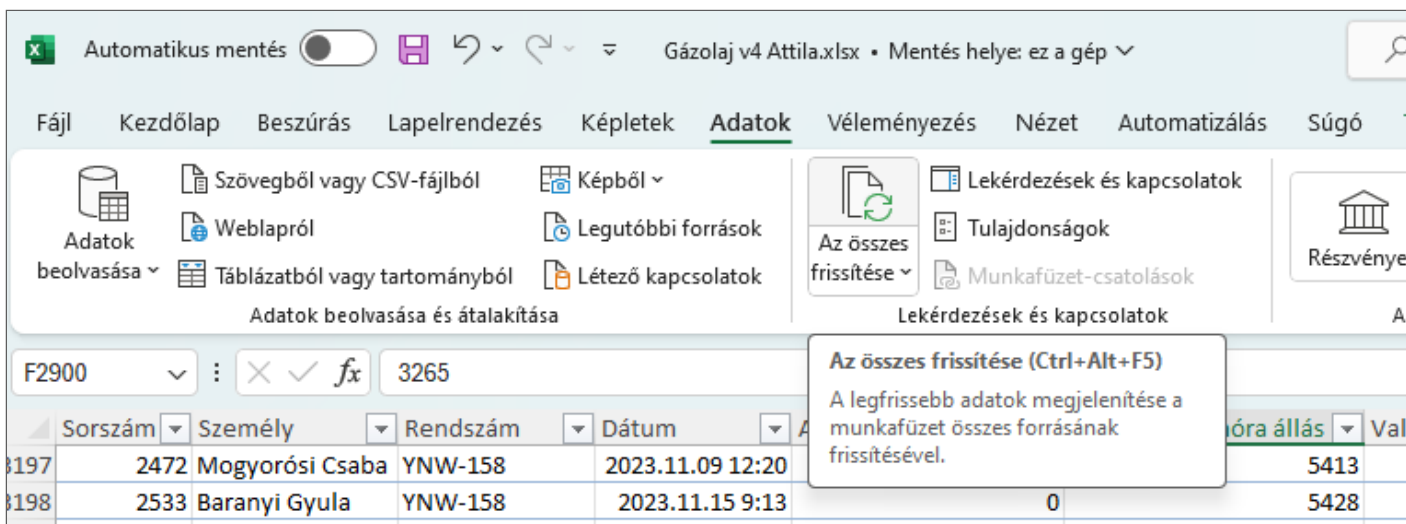


Esetleges figyelmeztetés esetén engedélyezzük a külső adatkapcsolatokat:



Meglévő lekérdezés frissítése

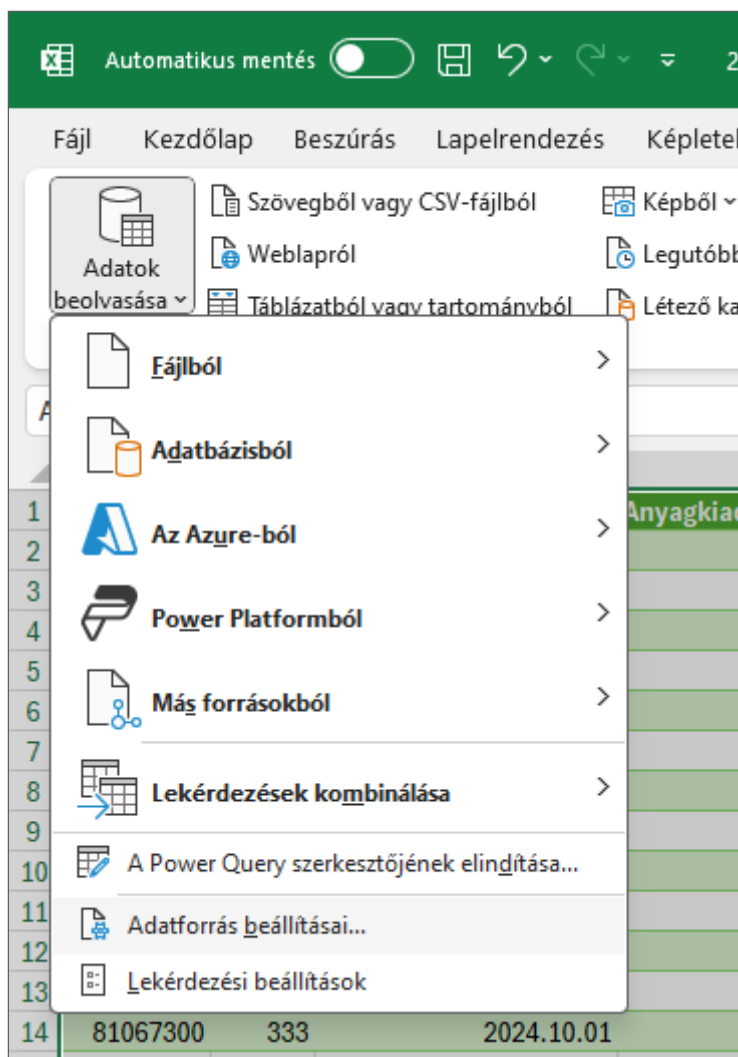
Nyissuk meg a meglévő "Gázolaj" xlsx fájlt, és mentünk el egy másolatot róla a saját gépen. Ezek után az "Adatok" fülön kattintsunk az "Összes frissítése" gombra:



Első alkalommal megjelenik egy ablak, ide írjuk be a fenti felhasználónevet és jelszavat:

5106	28,89	28,840887	1 Omlesztett anyagkezelé	17
5115	38,02	38,050416	1 Ömlesztett anyagkezelé	14
ODBC-illesztő				
dsn=Szelence benzinkút				
Adatforrás elérése felhasználónévvel és jelszóval, ODBC illesztővel.				
Felhasználónév				
vir_excel_odbc				
Jelszó				
●●●●●●●●●●				
Hitelesítőadat-kapcsolati sztring tulajdonságai (nem kötelező) ⓘ				
Kapcsolódás Mégse				

Ha figyelmeztetést látunk, hogy az adatforrás nem található, akkor az Adatok menüben nyissuk meg az Adatok beolvasása → Adatforrás beállításai képernyőt:



Jelöljük ki az egyetlen sort és kattintsunk a Forrás módosítása... gombra, és az Adatforrás neve legördülő listából válasszuk ki a Szelence VIR opciót:

